

Conejos

Alimentación y cuidados

Introducción

El conejo doméstico es descendiente de su ancestro silvestre, el conejo europeo, y se considera de la misma especie: *Oryctolagus cuniculus*. Pertenece al **orden Lagomorfos** que se diferencia de los Roedores, entre otras cosas, por poseer dos pares de incisivos superiores, mientras que los roedores tienen un solo par.

Originariamente la presencia del conejo silvestre prácticamente se limitaba a la Península Ibérica. Más tarde el hombre ha forzado su distribución por toda Europa y norte de África y con la domesticación, el conejo ha sido introducido por todo el mundo.

Las **primeras pruebas de la domesticación** de los conejos se remontan a la época del Imperio Romano. Aunque hoy en día muchas razas se diferencian notablemente del conejo silvestre, siguen teniendo esencialmente las mismas características anatómicas y fisiológicas.

En la naturaleza suelen formar grandes colonias que viven en madrigueras excavadas por ellos mismos. Suelen habitar tierras bajas y prefieren praderas, bosques claros o márgenes de bosque con abundancia de hierba.

Son **animales gregarios** por lo que puede ser recomendable adquirir más de un ejemplar. No obstante, también se adaptan bien a ser mascota única, aunque requerirán compañía y atención por parte de su propietario.

Dentro de cada grupo se establecen un orden jerárquico y el comportamiento de dominancia y territorialidad es especialmente pronunciado en épocas de cría.

Las hembras tienen **celos** cada 18-20 días, que son sobre todo aparentes en primavera y verano. Los machos tienen su libido constante todo el año. La gestación dura unos 30-32 días tras los cuales la hembra alumbrará entre 1 y 12 gazapos (2-4 de media). Los **gazapos** nacen muy poco desarrollados, sordos, ciegos y sin pelo, pero crecen rápidamente y empiezan a comer alimento sólido hacia la 3ª semana de edad. Es recomendable, no obstante, que permanezcan con su madre al menos

Una coneja puede quedar nuevamente gestante inmediatamente después del parto. Las conejas alcanzan la madurez sexual a los 4-8 meses, mientras que los machos son algo más tardíos. Su **esperanza de vida** es entre 6 y 8 años, aunque pueden vivir más tiempo.

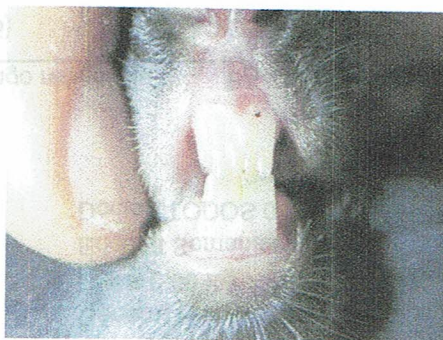
Son animales despiertos, curiosos y generalmente de buen temperamento. No obstante en ocasiones pueden presentar problemas de agresividad (grufidos, mordiscos, arañazos...), especialmente en el caso de las hembras que sufren los llamados "embarazos psicológicos". **Consulte con su veterinario.**

Alimentación:

Los conejos son animales totalmente **herbívoros** adaptados a comer gran cantidad de alimento fibroso (hierba). Cuando la cantidad de fibra en la dieta disminuye, el sistema digestivo del conejo no funciona correctamente.

Sus dientes y muelas crecen continuamente durante toda la vida, por lo que, si se emplea una dieta pobre en fibra, existe riesgo de sobrecrecimiento de las piezas dentales.

Los conejos realizan **cecotofia**. Consumen diariamente un tipo de heces que les proporcionan sustancias imprescindibles para su organismo. La fibra es imprescindible para que produzcan cecotofos adecuadamente.



Heno: Es el alimento que contiene más fibra, por tanto su conejo debe tenerlo **siempre** en la jaula en cantidad abundante (un manojo aproximadamente igual a lo que el propio conejo abulta). **El heno es fundamental** para mantener las muelas sanas y proporcionarle la fibra necesaria para un correcto funcionamiento digestivo.

Los gazapos pueden tomar heno de alfalfa. Para conejos adultos es más recomendable el heno de gramíneas.

Si su conejo no quiere consumir heno, su veterinario puede aconsejarle sobre cómo conseguir que lo coma. La salud de su mascota depende de ello.

Los incisivos y las muelas de los conejos crecen durante toda la vida. Una dieta correcta es fundamental para prevenir el sobrecrecimiento de las piezas dentales

Verdura de hoja: pueden comer verduras, sobre todo hojas. Es importante lavar siempre la verdura antes de administrarla a su mascota. Se pueden ofrecer varias hojas al día.

Otra verdura y fruta: pequeños trocitos de forma ocasional.

Piensos comerciales: Conviene restringir su aporte para asegurar el consumo de heno y prevenir la obesidad. Su veterinario le ayudará